



Le Tableau de Bord de l'Education en République Démocratique du Congo

Année scolaire 2009-2010

Kinshasa, Août 2011

AVANT PROPOS

La campagne statistique de l'exercice 2009-2010 a permis aux ministères clés en charge de l'éducation (le Ministère de l'Enseignement Primaire, Secondaire et Professionnel, le Ministère de l'Enseignement Supérieur & Universitaire et le Ministère des Affaires Sociales) de disposer d'une masse d'informations relatives aux différents paramètres tels que les écoles, les classes, les élèves, le personnel enseignant, le personnel administratif, les infrastructures scolaires, etc...

Ces données ont permis également de calculer quelques indicateurs statistiques notamment les taux d'admission, les taux de scolarisation, les taux d'achèvement...

Les données détaillées ainsi que les indicateurs sont contenus et publiés dans les annuaires statistiques des trois ministères précités.

Ces annuaires statistiques contiennent des informations très détaillées qui les rendent très volumineux et donc difficiles à consulter.

Par contre, le tableau de bord est un document synthétisé qui a l'avantage d'être moins volumineux et plus facile à consulter. Il a donc pour utilité de mettre à la disposition des utilisateurs des tableaux synthèses contenant quelques indicateurs susceptibles de présenter une vue d'ensemble du système éducatif congolais. Il contient les données de tous les niveaux d'enseignement tant de l'éducation formelle allant du Pré-primaire au Supérieur en passant par le Primaire et le Secondaire et enfin, que de l'éducation non formelle.

Les données portent essentiellement sur le niveau de scolarisation, le déroulement des études, l'offre d'enseignement et les conditions d'enseignement.

Il s'agit d'un deuxième document du genre après celui de l'année scolaire 2007-2008. Ce document est loin d'être complet étant donné que le calcul de certains indicateurs dépend des données disponibles. Des efforts sont en train d'être faits afin de le compléter dans les prochaines années au fur et à mesure que les données plus complètes seront collectées.

REMERCIEMENTS

La production des données statistiques de l'éducation contenues dans les annuaires de 2009-2010 a été réalisée par la Cellule Technique pour les Statistiques de l'Education (CTSE) composée des 13 membres provenant des trois ministères clés en charge de l'éducation ; à savoir : le Ministère de l'Enseignement Primaire, Secondaire et Professionnel, le Ministère de l'Enseignement Supérieur & Universitaire et le Ministère des Affaires Sociales.

Cependant, l'alimentation du présent Tableau de bord et la finalisation a été confiée à une équipe restreinte de la CTSE composée des Messieurs :

- François KUBINDIKILA KAPAY : Coordonateur de la CTSE
- Mathieu KEMBE NYAMUNYONGO : Informaticien, membre de la CTSE
- Jérôme BOKWANGO WISOMI : Informaticien, membre de la CTSE
- Raoul KALENGA NSANGWA : Informaticien, membre de la CTSE.

L'équipe de la CTSE tient à remercier particulièrement :

- L'UNESCO pour son appui technique et financier
- L'UNICEF pour son appui financier
- Monsieur Claude SAUVAGEOT, Consultant International pour son appui technique dans le redressement des données et le calcul des indicateurs
- Monsieur le Professeur LUFUNGULA, Consultant national pour son appui technique dans la finalisation du document.

La CTSE remercie également Monsieur Jean-Louis KAZADI, Chargé de Programme EDUCATION à l'UNESCO pour son appui sans relâche en informatique et Madame Apolline KODI, Assistante Administrative à l'UNESCO pour son appui logistique.

ABREVIATIONS ET ACRONYMES

1. Ministère de l'Enseignement Primaire, Secondaire et Professionnel

-D4	: Diplôme inférieur à D4 (D3, EAP, PP1 -5)
D4	: Diplôme de 4 ans pédagogique
D6	: Diplôme de 6 ans pédagogique
P6	: Diplôme d'Etat de 6 ans d'autres sections
G3	: Diplôme de graduat pédagogique
L2	: Diplôme de licence facultaire
LA	: Diplôme de licence des instituts pédagogiques
L2A	: Diplôme de licence facultaire avec agrégation
A1	: Diplôme de graduat technique
ECC	: Ecoles conventionnées Catholiques
ECF	: Ecoles conventionnées de la Fraternité
ECl	: Ecoles Conventionnées Islamiques
ECK	: Ecoles Conventionnées Kimbanguistes
ECP	: Ecoles Conventionnées Protestantes
ENC	: Ecoles Non Conventionnées dites Officielles
ECS	: Ecoles Conventionnées Salutistes.
EPR	: Ecoles Privées
EPSP	: Enseignement Primaire, Secondaire et Professionnel
RDC	: République Démocratique du Congo
BAD	: Banque Africaine de Développement
PASE	: Projet d'Appui au Secteur de l'Education
SIGE	: Système d'Information pour la Gestion de l'Education
CTSE	: Cellule Technique pour les Statistiques de l'Education.

2. Ministère de l'Enseignement Supérieur et Universitaire

PREP.	: Préparatoire ou pré-polytechnique
PO	: Professeur Ordinaire
P	: Professeur
PA	: Professeur Associé
CT	: Chef de Travaux
ASS1	: Assistant de 1 ^{er} Mandat
ASS2	: Assistant 2 ^{ème} Mandat
CPP	: Chargé de pratique professionnelle
G1	: 1 ^{er} Graduat
G2	: 2 ^{ème} Graduat
G3	: 3 ^{ème} Graduat
G4	: 4 ^{ème} Graduat (pour section soir).

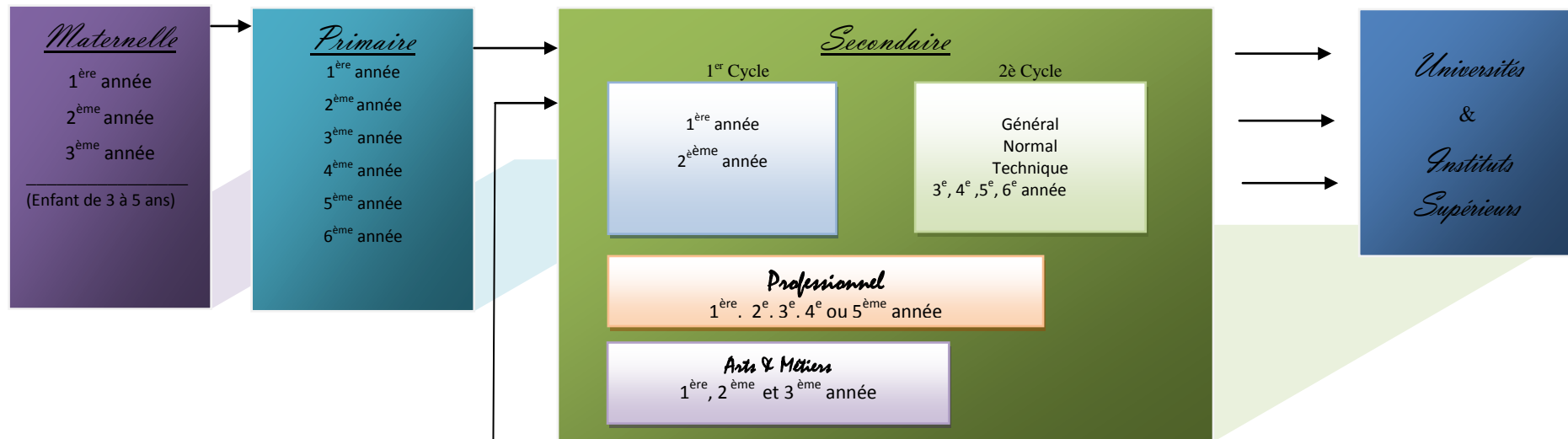
3. Ministère des Affaires Sociales et Actions Humanitaires

CA	Centre d'alphabétisation
CAP	Centre d'apprentissage professionnel
CRS	Centre de Rattrapage scolaire.

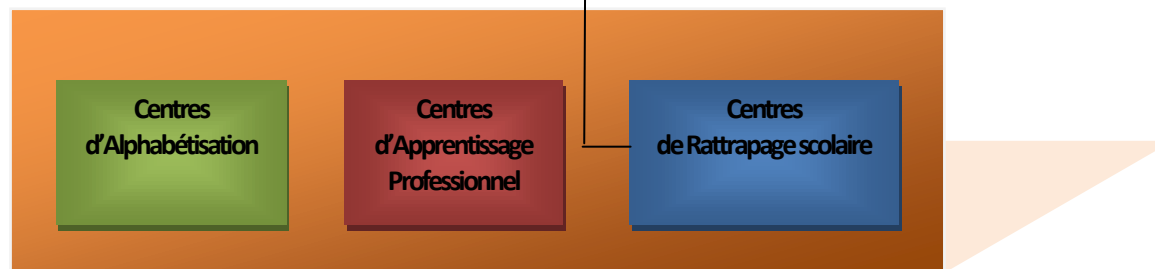
Partie 1 : LE SYSTEME EDUCATIF CONGOLAIS

SCHEMA DU SYSTEME EDUCATIF CONGOLAIS

1. EDUCATION FORMELLE



2. EDUCATION NON FORMELLE



	2001-02	2006-07	2007-08	2008/09	2009/10
Effectifs d'élèves/ Maternel	68710	172300	201351	249326	218842
Effectifs d'élèves/ Primaire	5455391	8839888	9973365	10244086	10572412
Effectifs d'élèves/ Secondaire	1612570	2815234	3113803	3398550	3484466
Effectifs d'étudiants/ Supérieur		239914	308739	379867	338.389
Effectifs d'apprenants/Centres de Rattrapage Scolaire		52311	59479	64277	102474
Effectifs d'apprenants/Centres d'Alphabétisation		93735	81038	65175	84598
Effectifs d'apprenants/Centres d'Apprentissage Prof.		76957	72580	58484	36607
T.B.S Maternel		2,7%	3,0%	3,80%	3,20%
T.B.S Primaire		83,4%	90,7%	90,30%	90,76%
T.B.S Secondaire		38,9%	41,9%	40,00%	36,50%
Taux d'accès en 1ère année Primaire		104,3%	115,1%	112%	107,7%
Taux d'accès en 1ère année Secondaire		59,6%	61,2%	48,10%	43,98%

Le système éducatif Congolais est composé de deux sortes d'éducation : l'éducation formelle et éducation non formelle.

L'éducation formelle compte 4 cycles et est organisée par deux ministères (l'EPSP et l'ESU). Il s'agit des cycles suivants : Maternel, Primaire, Secondaire et Supérieur et Universitaire.

L'éducation non formelle est organisée par le Ministère des Affaires Sociales, Action Humanitaire et Solidarité Nationale, elle comprend trois types de Centres :

Centres d'Alphabétisation, Centres de Rattrapage Scolaire et Centres d'Apprentissage Professionnel. L'ensemble du secteur de l'éducation compte 14.837.771 élèves, apprenants et étudiants répartis comme suit :

- EPSP : 14.275.723 élèves (96,2%)
- ESU : 338.389 étudiants (2,3%)
- Education Non Formelle : 223.679 apprenants (1,5%)

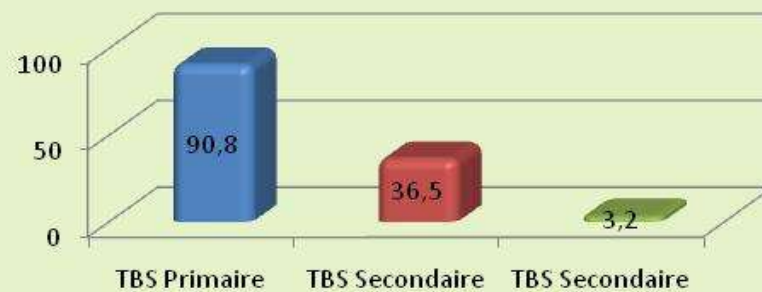
Les taux brut d'admission aux différents niveaux sont les suivants :

- 1^{ère} année primaire : 107,7%
- 1^{ère} année secondaire : 43,9%

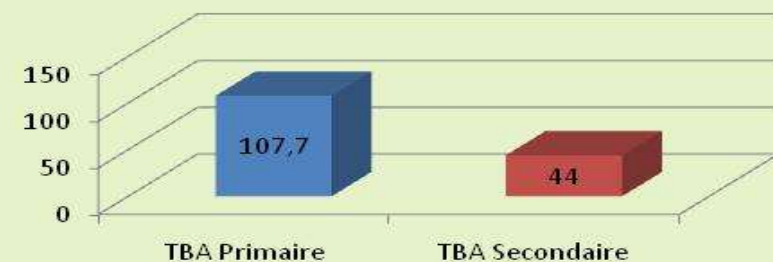
Les taux bruts de scolarisation des différents niveaux sont les suivants :

- Maternel : 3,2%
- Primaire : 90,7%
- Secondaire : 36,5%

Graphique 1: Taux Brut de Scolarisation par niveau d'enseignement



Graphique 2: Taux d'Admission par niveau d'enseignement 2009-11

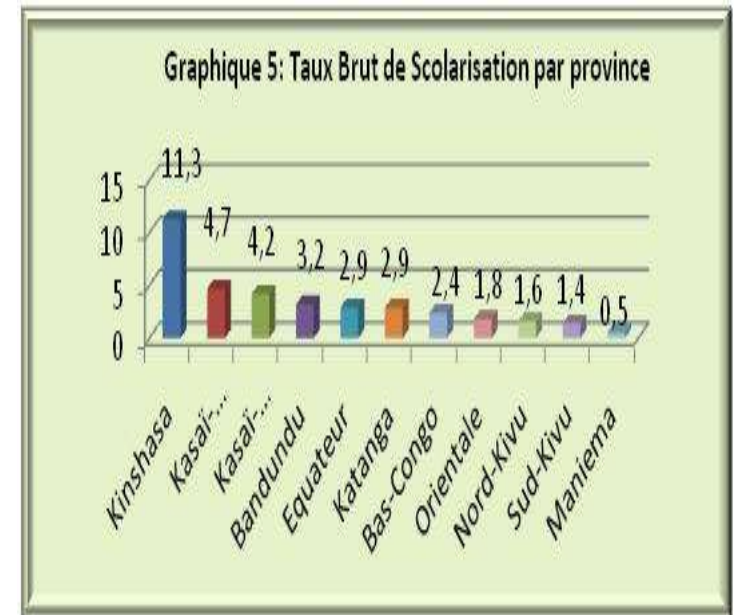
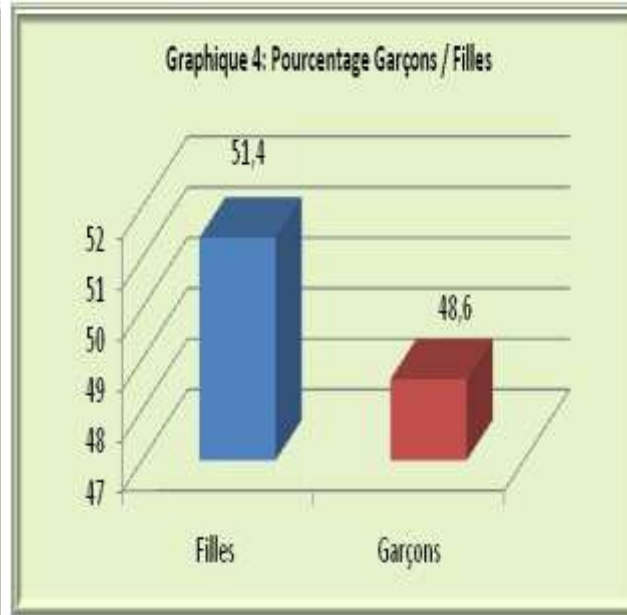
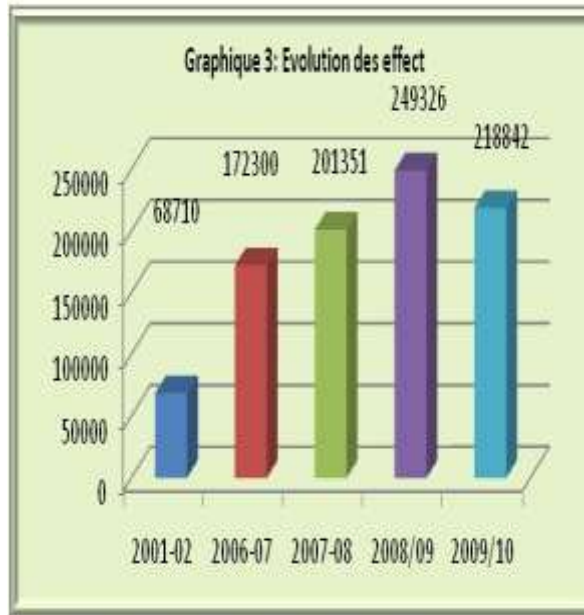


Partie 2 : ENSEIGNEMENT MATERNEL

La scolarisation maternelle 02

Nombre d'élèves par année d'études	2001-02	2006-07	2007-08	2008/09	2009/10
1ère année	12306	53763	51345	59997	56771
2ème année	23036	50911	67687	83963	72561
3ème année	33368	67626	82319	105366	89510
Total	68710	172300	201351	249326	218842
Taux de scolarisation 3-5 ans		2,7%	3,0%	3,8%	3,2%

L'enseignement maternel est peu développé : 3,2% d'enfants dans l'ensemble du pays. Il est relativement plus développé à Kinshasa (11,3%). Il y a un peu plus de filles que de garçons (51,4% contre 48,6%). Les effectifs-élèves sont passés de 24.9326 en 2008-2009 à 218.844 en 2009-2010 soit une baisse de 12,2%.

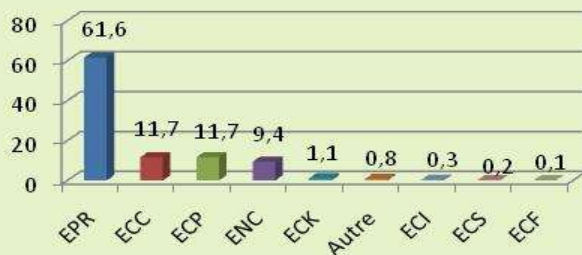


L'offre de l'enseignement maternel

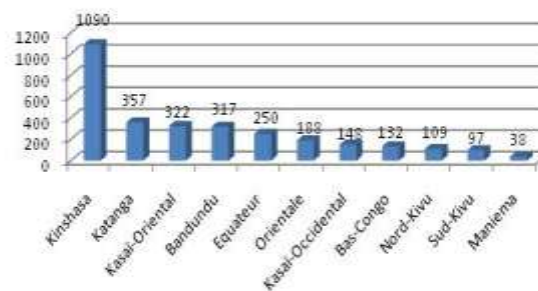
	2001-02	2006-07	2007-08	2008-09	2009/10
Nombre d'écoles par régime de gestion					
ENC	52	148	195	263	288
ECC	65	235	299	328	357
ECP	31	188	299	291	357
ECK	1	10	34	28	35
ECI	1	3	5	4	9
ECS		6	6	8	5
ECF		2	2	6	4
EPR	1051	1836	1760	2383	1969
Autres					24
Total	1201	2428	2600	3311	3048
Nombre de classes	5804	6633	7489	9456	8656
Nombre moyen de classes par école	5	3	3	3	3
Nombre d'élèves par école	57	71	77	75	72

Près de 34% d'écoles se trouvent à Kinshasa. Le Maniema a le plus petit nombre d'écoles (1,2%). Le secteur privé organise 64,5% d'écoles contre 35,4% pour le secteur public, Les écoles maternelles sont de petite taille : 72 élèves par école.

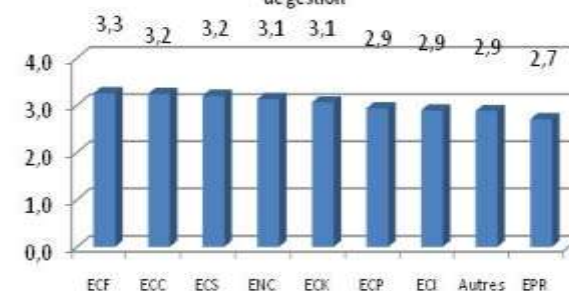
Graphique 6: Pourcentage d'écoles par régime de gestion



Graphique 7: Nombre d'écoles par province



Graphique 8: Nombre moyen de classes par école et par régime de gestion



Conditions d'accueil dans les écoles maternelles

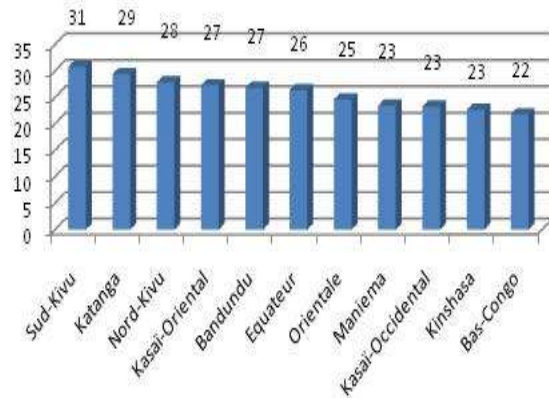
	2001-02	2006-07	2007-08	2008-09	2009-10
Nombre d'éducateurs/sexe					
Hommes	19	312	470	475	286
Femmes	2966	6432	6771	9664	8299
Total	2985	6744	7241	10139	8585
Elèves par éducateur	23	26	28	25	25

Plus de la moitié des enseignants du maternel soit 57% ont la qualification D6 ; à peine 23% ont la qualification requise (EM).

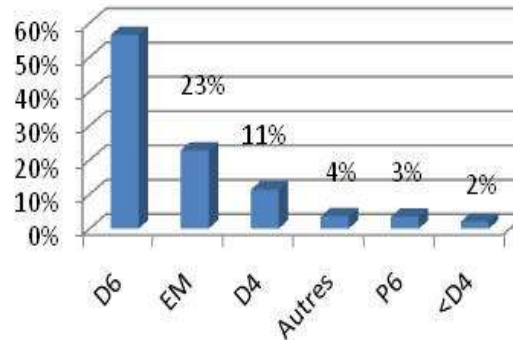
Les classes ne sont pas surpeuplées : le nombre d'élèves par classe varie entre 22 et 31, ce qui donne une moyenne de 25 élèves par classe.

96,6% d'enseignants sont des femmes. Les enseignants ne sont pas surchargés : 25 élèves par éducateur.

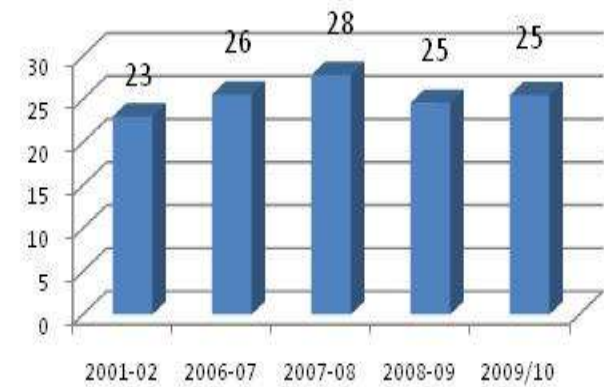
Graphique 9: Tailles des classes par province



Graphique 10: Pourcentage d'éducateurs par qualification



Graphique 11: Evolution ratio Elèves / Educateurs



Partie 3 : ENSEIGNEMENT PRIMAIRE

L'admission en première année primaire

05

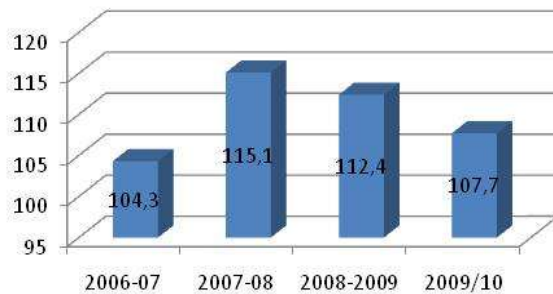
	2001-02	2006-07	2007-08	2008-2009	2009/10
Nouveaux admis	1077609	2033593	2328231	2310037	2268001
Population 6 ans		1950000	2022000	2055209	2106000
Taux brut d'admission		104,3%	115,1%	112,40%	107,69%
Taux net (6 ans)		41,4%	46,3%	50,40%	50,0%
Nouveaux admis Garçons	585815	1090148	1232812	1220293	1197208
Taux brut d'admission Garçons		111,4%	121,5%	118,6	113,5%
Nouveaux admis Filles	491794	943445	1095419	1089744	1070793
Taux brut d'admission Filles		97,1%	108,8%	106,2	101,9%
Nouveaux admis dans public		1807955	2109214	2060910	2013995
Nouveaux admis dans privé		225638	219017	249 047	254006
% dans écoles privées		11,1%	9,4%	10,80%	11,2%
Nombre âgés de plus de 6 ans		1109398	1256100	1 115 610	1070035
% âgés de plus de 6 ans		54,6%	54,0%	48,30%	47,2%

Le nombre de nouveaux admis a diminué de 42,035 enfants par rapport à 2008-2009, il en est de même du taux brut d'admission correspondant qui est passée de 112,4% à 107,69%. Un peu moins de filles que de garçons sont admis en 1ère année primaire (101,9%) pour les filles contre 113,5% pour les garçons.

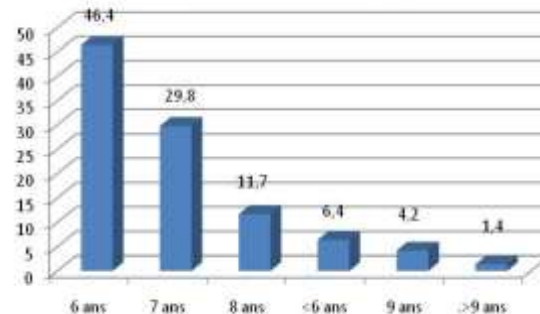
L'entrée à l'école primaire est tardive: seulement 46,4% d'enfants y entrent à l'âge officiel (6 ans) et 47,1% y entrent après 6 ans.

Le taux brut d'admission varie d'une province à l'autre : le Kasai Occidental, le Nord-Kivu et le Bandundu sont en tête avec respectivement 131,9%, 128,1% et 122,2%. Tandis que le Katanga, Kinshasa et le Bas-Congo occupent le bas du classement avec moins de 95% chacun.

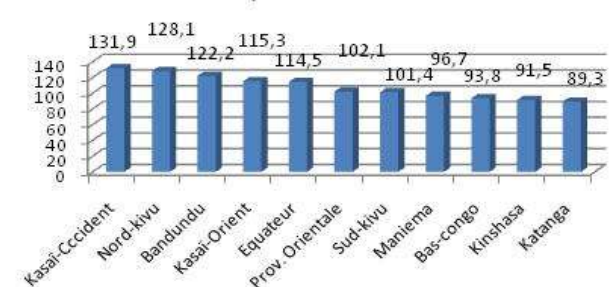
Graphique 12: Evolution dun Taux Brut d'Admission



Graphique 13: Nouveaux inscrits par âges



Graphique 14: Taux Brut d'Admission par province



Le niveau de la scolarisation primaire

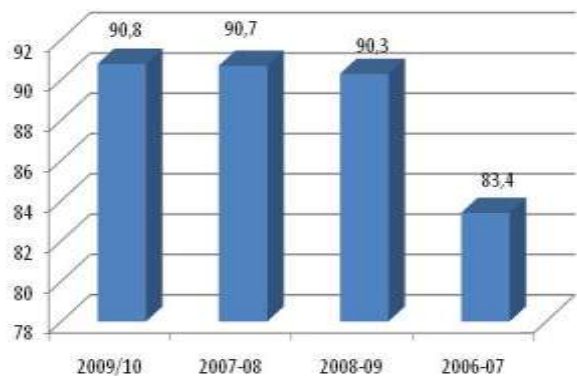
	2001-02	2006-07	2007-08	2008-09	2009/10
1. nombre d'élèves	5455391	8839888	9973365	10244086	10572422
2. Population 6-11ans		10602000	11000000	11346373	11648,717
3. Taux brut de scolarisation, par sexe					
Garçons		91,8%	98,5%	97,50%	97,44%
Filles		74,9%	82,7%	83%	84,07%
RDC		83,4%	90,7%	90,30%	90,76%

Le niveau de scolarisation évolue positivement mais lentement : le taux brut de scolarisation est passé de 90,3% en 2008-2009 à 90,7% en 2009-2010. La scolarisation est relativement faible au Katanga par rapport aux autres provinces alors qu'elle est très forte au Nord-Kivu.

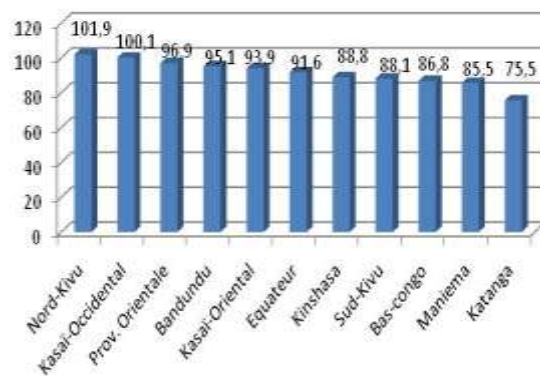
Les filles sont moins scolarisées que les garçons : 84,7% contre 97,44%.

La scolarisation est relativement faible au Katanga (75,5%) et au Maniema (85,5%), elle est relativement plus forte au Nord-Kivu (101,9%) et au Kasai Occidental (100,1%).

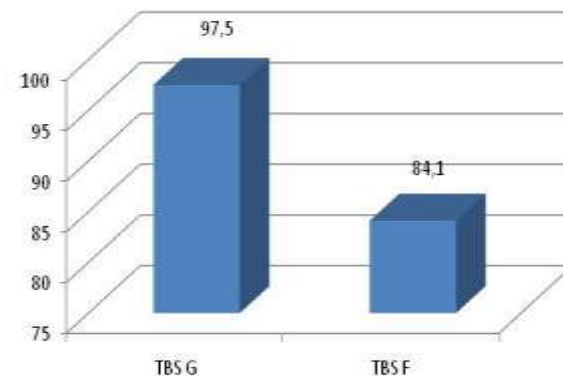
Graphique 15: Evolution du Taux Brut de Scolarisation



Graphique 16: Taux Brut de Scolarisation par province



Graphique 17: Taux Brut de Scolarisation Garçons et Filles



Le déroulement de la scolarité dans le primaire

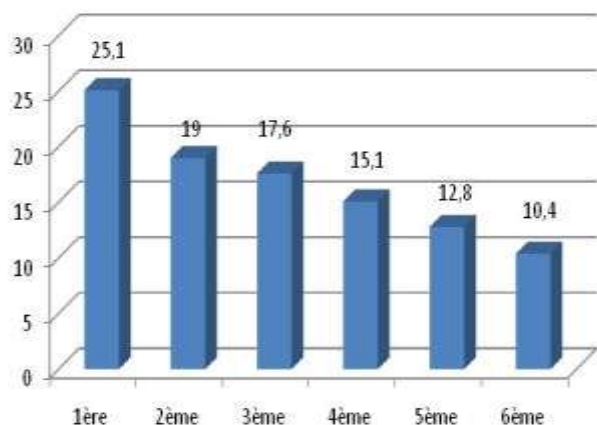
Tableau calculé entre 2008-09 et 2009-10

Année d'études	Effectifs 2008-09	Promotion	Redoublement	Abandon	Survie
1ère année	2 622 030	64,79%	14,82%	20,39%	1000
2ème année	1 978 352	78,98%	15,70%	5,33%	761
3ème année	1 773 364	76,98%	16,64%	6,39%	713
4ème année	1 518 610	77,36%	15,11%	7,53%	658
5ème année	1 284 042	78,72%	13,87%	7,41%	599
6ème année	1 067 688	70,98%	8,50%	20,51%	548

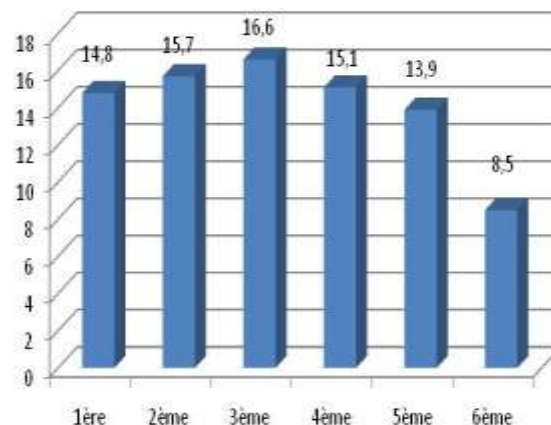
Le nombre d'écoles a augmenté de 1378 unités entre 2008-2009 et 2009-2010 soit 4%. Les écoles protestantes sont le plus nombreuses (34,1%), elles sont suivies des écoles catholiques (28,3%). Les écoles salustistes et celles de la Fraternité sont les moins nombreuses (0,6% et 0,2%). La province du Bandundu compte le plus grand nombre d'écoles (16%) tandis que la province du Maniema occupe le bas du classement (3,3%)

Près de 62% d'élèves se trouvent dans les trois premières années du primaire. Les redoublements sont relativement élevés : ils varient entre 8,5% en 6^e année et 16,6% en 3^e année. Les abandons sont peu élevés dans toutes les classes exceptées en 1ère et en 6ème années (début et fin du cycle) où ils atteignent 20%. A peine 54% d'élèves arrivent en 6^e année.

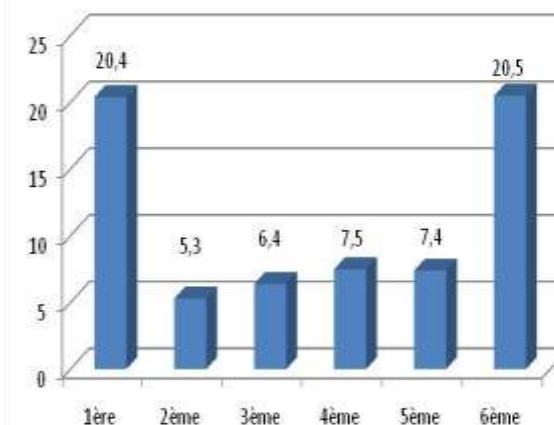
Graphique 19: Effectifs-d'élèves par année d'études



Graphique 19: Taux de Redoublement par année d'études



Graphique 20: Taux d'Abandon par année d'études

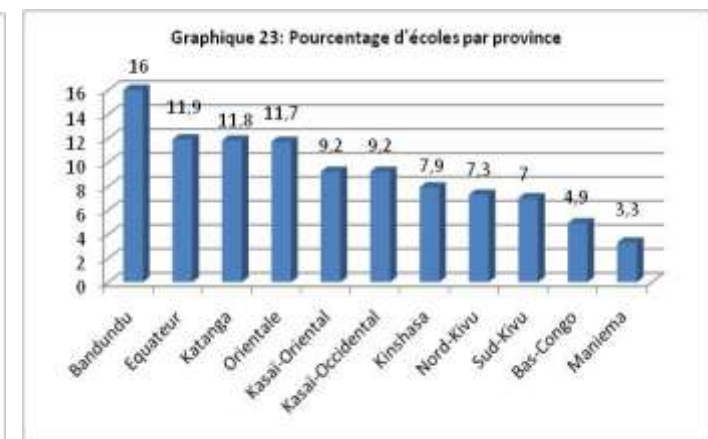
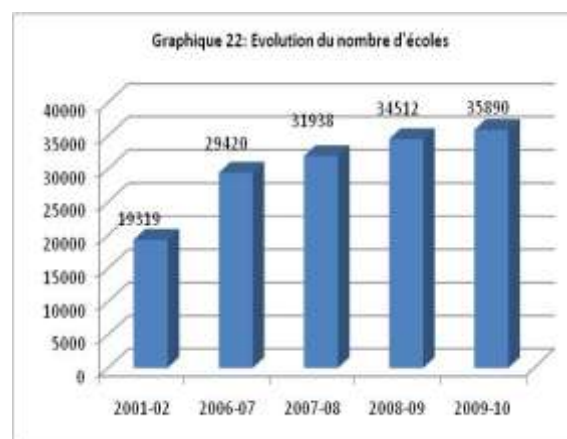
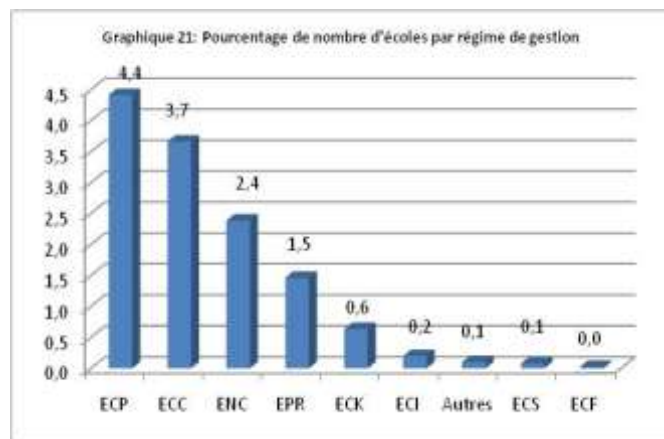


	2001-02	2006-07	2007-08	2008-09	2009-10
Nombre d'écoles par régime de gestion					
ENC	3271	5014	5808	6654	6606
ECC	6914	9397	9796	9899	10145
ECP	6018	9607	10685	11707	12229
ECK	756	1317	1530	1790	1758
ECI	119	304	351	470	547
ECS		175	200	247	216
ECF		64	64	70	62
EPR	2241	3542	3504	3675	4052
Autres					275
Total	19319	29420	31938	34512	35890
Nombre de classes	155327	232686	251366	266855	276983
Nombre moyen de classes par école	8	8	8	8	8
Nombre d'élèves par école	282	300	312	297	295

Les conditions d'enseignement dans le primaire :

Les classes ne sont pas peuplées : à peine 38 élèves par classe en moyenne. Près de 81% des salles de cours sont en bon état.

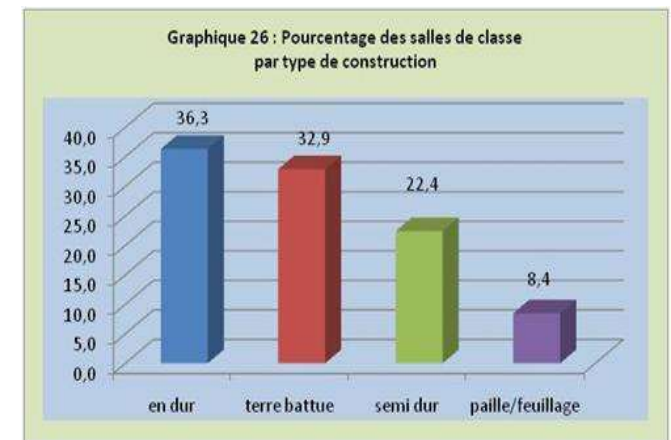
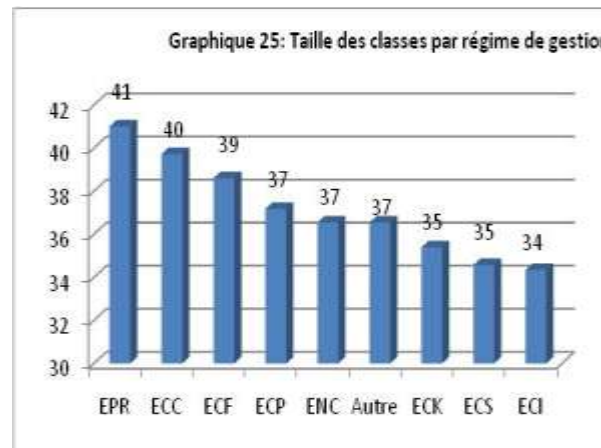
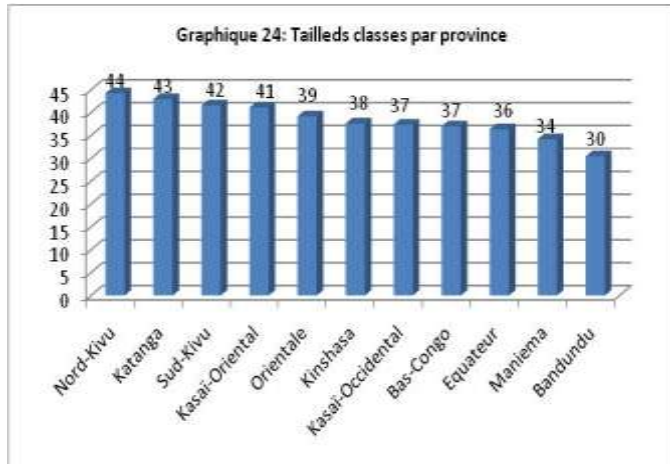
La province du Bandundu compte le plus grand nombre d'écoles (16%), elle est suivie par la province de l'Equateur (11,9%). Le Maniema et le Bas-Congo occupent le bas du classement avec respectivement 3,3% et 4,9% d'écoles.



Les conditions d'enseignement dans le primaire

	2001-02	2006-07	2007-08	2008-09	2009-10
Nombre de classes	155327	232686	251366	266855	276983
Taille des classes	35	38	40	38	38
Nombre de salles de cours		111151	248097	265724	272413
Bon état général de salles de cours		97770	194195	219023	219179
Mauvais état de salles de cours		13381	53902	46701	53234

Les classes du primaire ne sont pas peuplées : 38 élèves par classe. Le Nord-Kivu, le Katanga, le Sud-Kivu, le Kasai Oriental et la Province Orientale ont des tailles de classe supérieures à la moyenne nationale, les autres provinces ont des tailles de classe inférieures à la moyenne nationale. Tous les régimes de gestion excepté les écoles privées ont des tailles de classe supérieures à la moyenne nationale. A peine 36,3% de salles de classe sont construites en dur.



Le personnel enseignant des écoles primaire

10

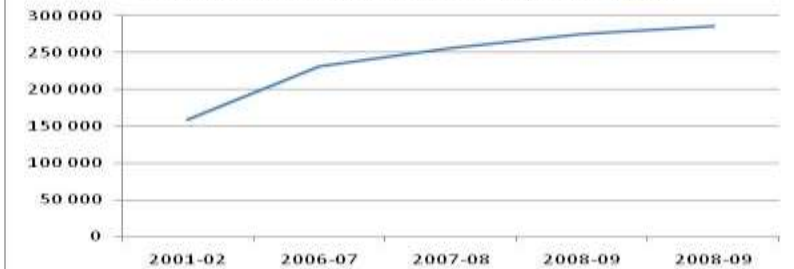
	2001-02	2006-07	2007-08	2008-09	2009-10
1. Nombre du personnel enseignant	158 523	230834	255 594	274453	285620
2. Ratio élèves/maître	34	38	39	37	37
3. Enseignants par qualification					
-D4		15280	11554	12424	10676
D4		62413	62914	61015	58921
D6/P6		152340	175476	195306	211028
Gradué		699	87		
Autres		102	5563	5708	4995
4. Enseignants par âge					
< 25 ans			19801	25548	25770
25 - 29 ans			54591	62386	68405
30 - 49 ans			127200	128737	132209
50 - 54 ans			27130	28257	28573
55 - 59 ans			13877	14703	15175
> 60 ans			12995	14822	15488
5. Enseignants par sexe					
Hommes		171457	187 837	202153	208138
Femmes		59377	67 757	72300	77482

Le nombre d'enseignants est passé de 230834 en 2006-2007 à 255594 en 2007-2008, puis 274453 en 2008-2009 et 285620 en 2009-2010.

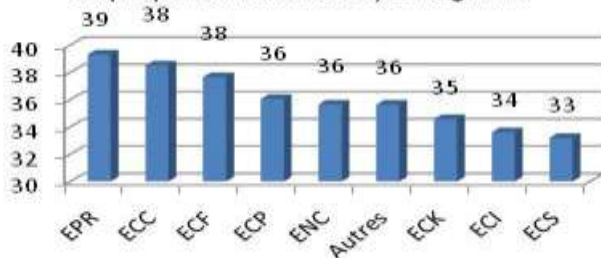
Le ratio élèves/maître est passé de 38 en 2006-2007 à 37 en 2009-2010. La majorité des enseignants est qualifiée soit 72,1 % de D6.

Près de 50 % d'enseignants est âgé de 30 à 49 ans et 7,4% âgés de plus de 60 ans. La participation des femmes à la fonction enseignante est toujours faible, soit 27,1% en 2009-2010.

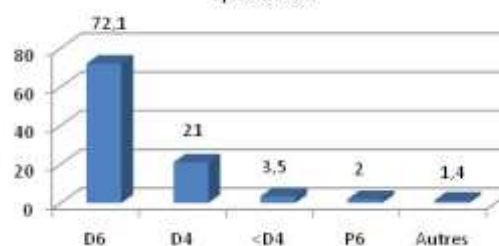
Graphique 27: Personnel Enseignant à travers les années



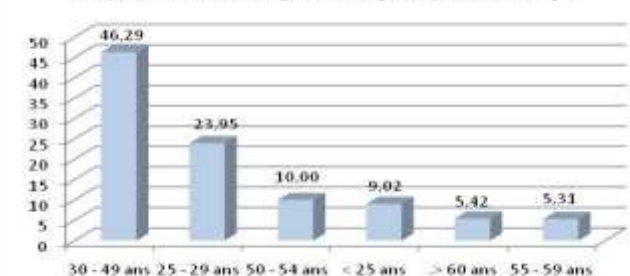
Graphique 28: Ratio Elèves / Enseignants



Graphique 29: Pourcentage des enseignants par qualification



Graphique 30: Pourcentage des enseignants par tranche d'âges



Partie 4 : ENSEIGNEMENT SECONDAIRE

L'admission en première année du secondaire

11

	2006-07	2007-08	2008-09	2009/10
Nouveaux admis	627281	672791	736 887	757895
Population 12 ans	1307100	1345000	1533000	1723000
Taux brut d'admission	48,0%	50,0%	48,10%	43,99%
Taux de transition	71,1%	67,9%	74,40%	70,98%
Nouveaux admis dans écoles privées		79276	85346	107796
% dans écoles privées		11,8	11,60%	14,22%
Nouveaux admis Filles		256884	286979	299095
% Nouveaux admis Filles		38,2	38,90%	39,50%

Le nombre de nouveaux admis en 1ère secondaire est passé de 736.887 e 2008-2009 à 757.895 en 2009-2010 soit une augmentation de 12,6%. Par contre, le taux brut d'admission a connu une baisse de 48,1% à 43,9%, Il en est de même pour le taux de transition entre le primaire et le secondaire qui a connu une baisse d'environ 4 points (de 74,4% à 70,98%).

L'enseignement général compte 97% de nouveaux inscrits en première année secondaire. Le Nord-Kivu a le taux de transition le plus élevé (82,6%) tandis que le Kasai-Occidental a le taux de transition le plus faible (56,5%).

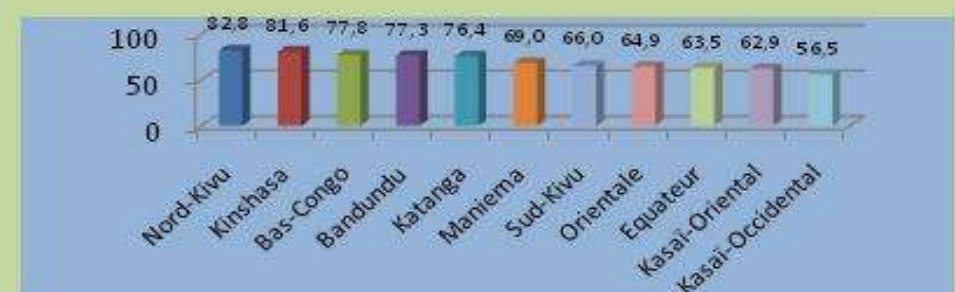
Graphique 31 : Evolution du Taux Brut d'Admission



Graphique 32 : Pourcentage des nouveaux inscrits en 1ère année par type d'enseignement



Graphique 33 : Taux de Transition du primaire au secondaire par province



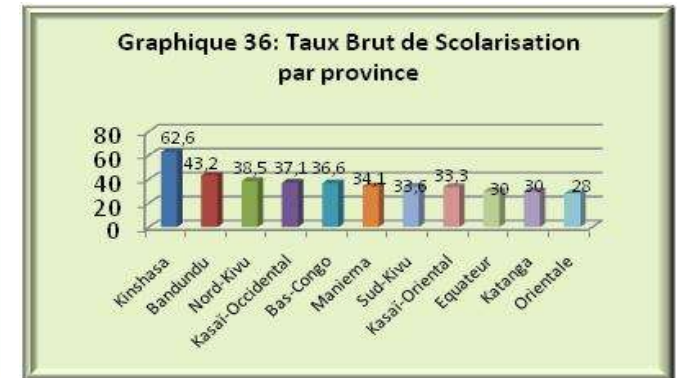
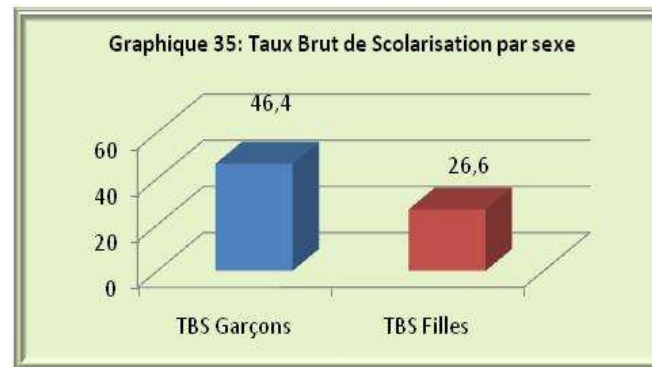
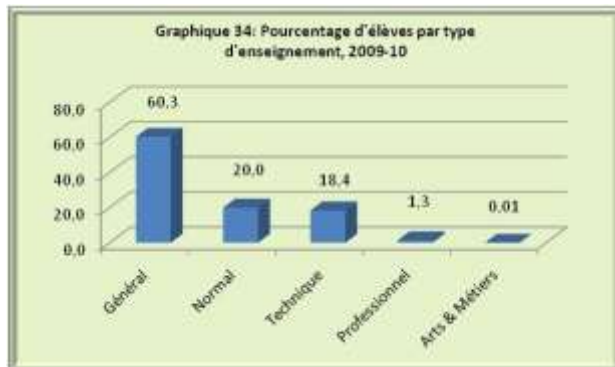
Le niveau de la scolarisation du secondaire

12

Nombre d'élèves du 1er cycle et type d'enseignement	2006-07		2007-08		2008-09		2009-10	
	1er cycle	2è cycle	1er cycle	2è cycle	1er cycle	2è cycle	1er cycle	2è cycle
Général	1318046	492275	1416626	518 193	1 525 500	607 988	1 517 022	584 437
Normal	700*	481235	789	592 018	0	648 070	0	695 870
Technique	900*	474002	978	526 144	0	560 810	19 772	620 434
Professionnel	19254	26537	25130	32 613	25 973	27 504	24 036	22 622
Arts & métiers	1746	539	1035	277	1949	756	207	59
Total	1340646	1474588	1444558	1 669 245	1 553 422	1 845 128	1 561 037	1 923 422
TBS Garçons		47,30%		53,40%		51,2%		46,4%
TBS Filles		28,90%		30,10%		28,80%		26,60%
TBS Garçons et Filles		39,30%		41,90%		40,0%		36,5%

- Données estimées.

Le nombre d'élèves est passé de 3.398.550 en 2008-2009 à 3.484.459 en 2009-2010 soit une augmentation de 2,5%. L'enseignement général représente 60,3% d'élèves. Le taux brut de scolarisation est tombé de 40% en 2008-2009 à 36,5% en 2009-2010. La ville province de Kinshasa est la plus scolarisée (62,6%) ; la province Orientale est la moins scolarisée (28%). Les filles sont nettement moins scolarisées que les garçons (26,6% contre 46,4%).



Le déroulement de la scolarité dans le secondaire

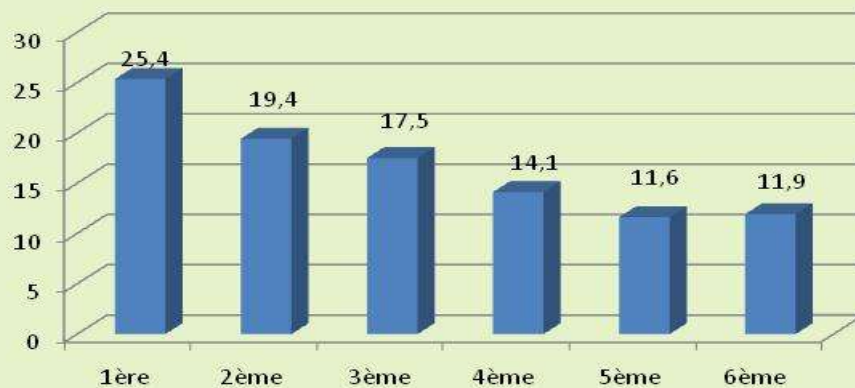
Année d'études	Effectifs 2008-09	Promotion	Redoublement	Abandon	Survie	Achèvement
1 ^{ère} année	884082	66,99%	14,23%	18,77%	1000	
2 ^{ème} année	669340	79,39%	12,71%	7,91%	781	
3 ^{ème} année	584467	74,11%	13,45%	12,45%	710	
4 ^{ème} année	466166	77,30%	12,67%	10,02%	608	
5 ^{ème} année	380024	80,5%*	11,83%	7,67%	538	
6 ^{ème} année	414471		26,54%		491	25,3
Total	3398550					

*Taux estimé en raison de mauvaise déclaration de redoublement en classe de 6^{ème} année.

Les élèves sont inégalement répartis à travers les années d'études : 45,7% d'élèves se trouvent dans les deux premières années réunies alors que les deux dernières années comptent à peine 23,3% d'élèves. Les redoublements sont élevés dans toutes les classes et particulièrement en 6^{ème} année (26,5%).

Les abandons sont relativement plus élevés en 1^{ère} année (18,77%). Moins de 50% d'élèves arrivent en 6^{ème} année (49,12%). Le taux d'achèvement est relativement faible (25,3%).

Graphique 37: Pourcentage effectifs d'élèves par année d'études



Graphique 38: Taux de redoublement par année d'études



L'offre de l'enseignement secondaire 14

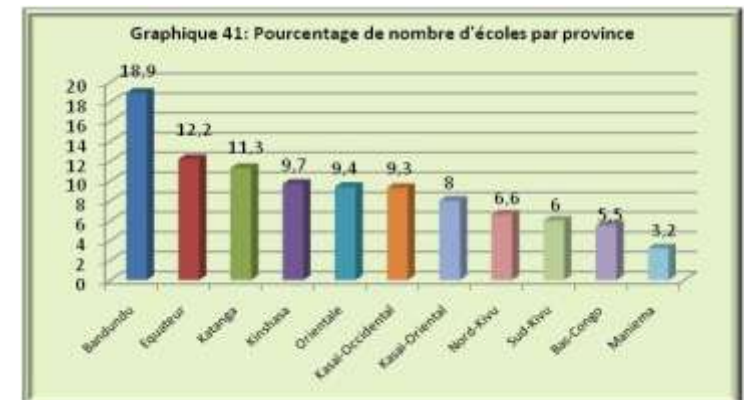
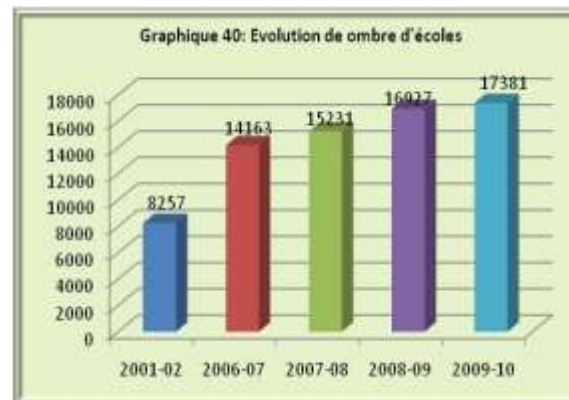
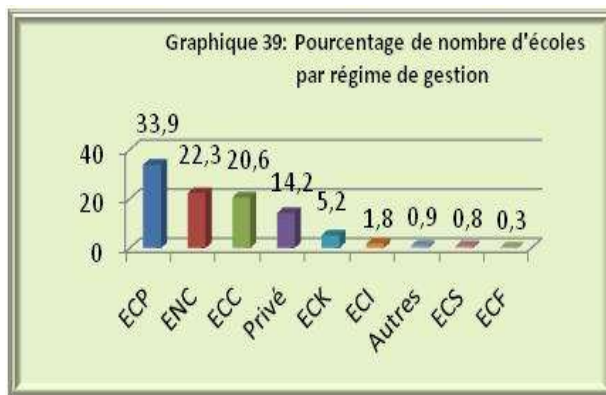
	2001-02	2006-07	2007-08	2008-09	2009-10
1. Nombre d'écoles					
ENC	1761	2982	3456	4079	3881
ECC	2071	3212	3321	3508	3587
ECP	2778	4798	5143	5833	5891
ECK	358	716	817	975	900
ECI	62	149	180	268	307
ECS		115	127	153	136
ECF		43	41	61	49
Privé	1227	2148	2146		155
Total	8257	14163	15231	2050	2475
2. Nombre de classes					
	68477	98866	131269	16927	17381
3. Nombre de classes par école					
	8	7	9	143613	151853
4. Nombre d'élèves par école					
	195	199	204	8	9
				201	200

Le nombre d'écoles secondaires est passé de 16.927 en 2008-2009 à 17.380 en 2009-2010 soit une augmentation de (2,6%).

La province de Bandundu détient le plus grand nombre d'écoles (18,9%), la province du Maniema est la moins nantie avec 3,2% d'écoles.

Les protestantes ont le plus nombre d'écoles (33,9%). Ils sont suivis des non conventionnés (22,3%) ; les écoles de la fraternité et salutiste sont les moins nombreuses avec moins de 1%.

Les écoles secondaires sont de petite taille : 200 élèves par école.

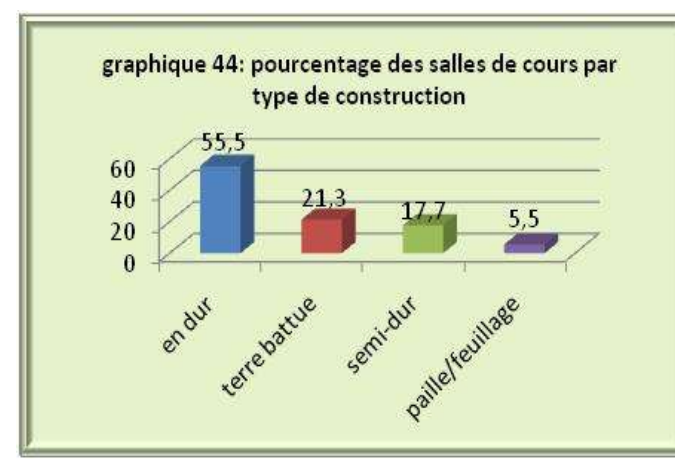
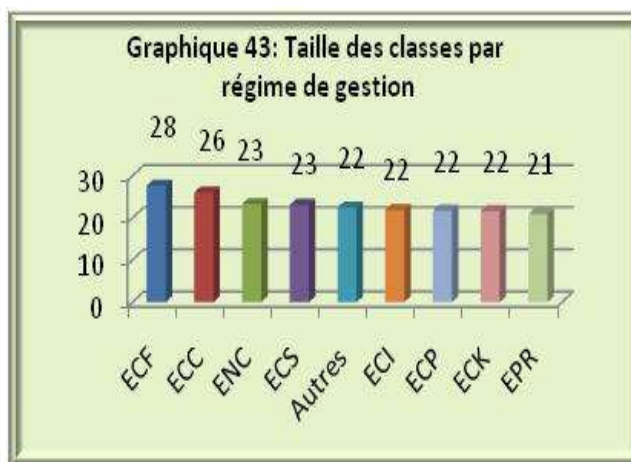
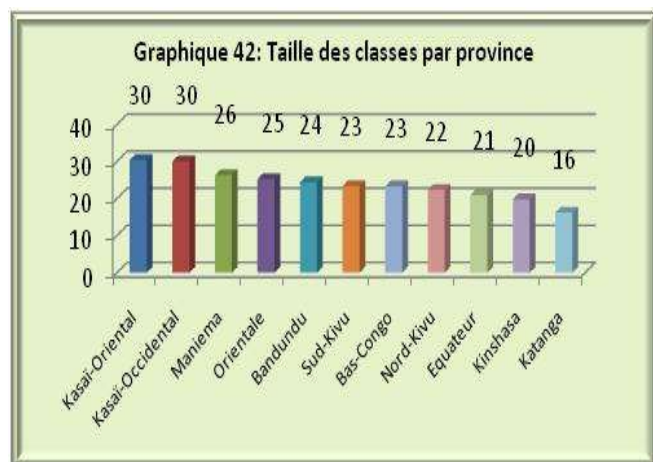


Les conditions d'enseignement dans le secondaire

15

	2001-02	2006-07	2007-08	2008-09	2009-10
1. Nombre de classes,					
ENC		19931	28405		31760
ECC		24567	30828		34445
ECP		30175	39913		46051
ECK		4599	6206		7162
ECI		1008	1323		2290
ECS		844	1150		1316
ECF		309	451		442
Autres					977
Privé		17433	22993		27410
Total		98866	131269		151853
2. Taille des classes					
		29	24		23
3. Nombre de salles de classe					
		111154	123547	136210	141582
4. salle de classe en bon état					
		97770	100717	116881	122335

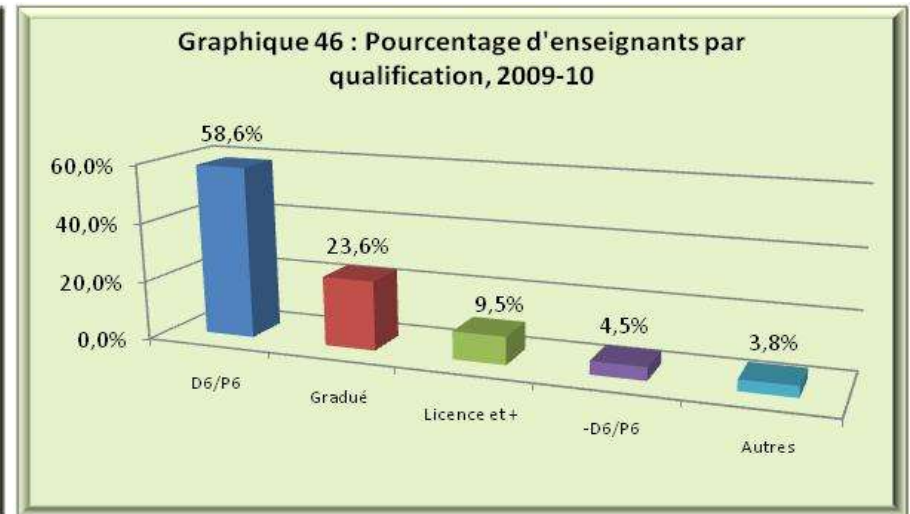
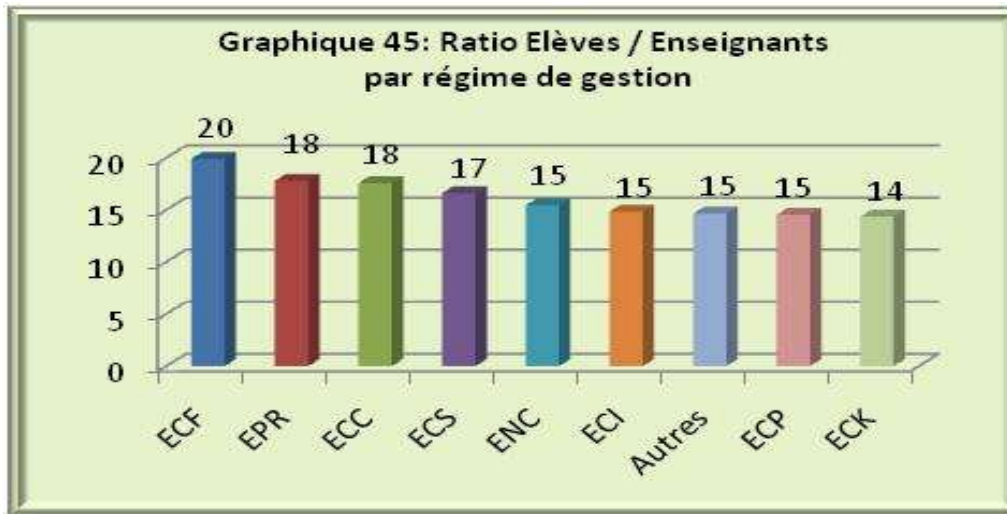
Le nombre de classes a augmenté d'environ 20.000 unités entre 2008-2009 et 2009-2010. Les classes ne sont pas surpeuplées dans l'ensemble du pays 23 élèves par classe en moyenne. Les écoles de la fraternité sont relativement surpeuplées (28 élèves par classe) tandis que celles du privé sont les moins peuplées (21 élèves par classe). La taille de classe est relativement plus élevée dans les provinces du Kasai Oriental et du Kasai Occidental (30 élèves par classe), les provinces de Kinshasa dans le Katanga ont la taille de classe la plus faible moins de (20 élèves par classe). Plus de la moitié de salles de classe sont construites en dur (55,5%).



Le personnel enseignant des écoles secondaires

	2001-02	2006-07	2007-08	2008-09	2009-10
1. Nombre d'enseignants					
-D6/P6	14387	3973	7819	9 662	9 801
D6/P6	51632	117468	112847	127 089	127 951
Gradué	30829	41934	43047	48 000	51 577
Licence et +	12717	16260	16613	19 694	20 756
Autres	1432		8482	7 828	8 235
Total	110 997	179 635	188 808	212 273	218 320
2. Enseignants femmes					
	10186	18169	19 921	22 042	23 066
3. Ratio élèves/maître					
	15	16	16	16	16

Le nombre d'enseignants est passé de 212.273 en 2008-2009 à 248.325 en 2009-2010 soit une augmentation de 2,8%. A peine 33% d'enseignants sont qualifiés par le secondaire (gradués et licenciés). Le ratio Elèves/Enseignant est plus fort dans certaines écoles que dans d'autres.



Partie 5 : ENSEIGNEMENT SUPÉRIEUR ET UNIVERSITAIRE

Le niveau de la scolarisation dans l'enseignement supérieur

	2006-07	2007-08	2008-09	2009-10
1. Nombre d'étudiants				
Universités publiques	77034	113088	119897	109641
ISP publics	23189	29225	38232	39550
IST publics	82578	98393	135927	105758
Universités privées	28736	40869	48549	49785
ISP privés		836	475	560
IST privés	28377	26328	36787	33095
Total	239914	308739	379867	338389
2. Nombre d'étudiantes				
	60643	80646	99860	109484

De 2006-2007 à 2008-2009 le nombre d'étudiants a évolué mais en 2009-2010, on compte 338.389 étudiants contre 379.867 étudiants en 2008-2009 soit une diminution de 11%.

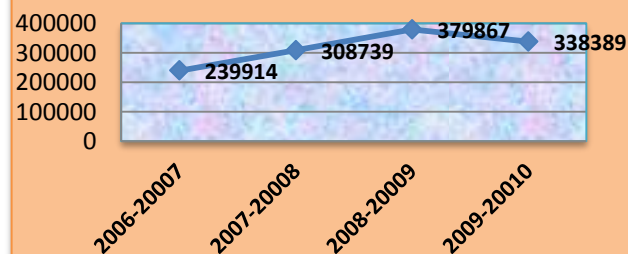
Le secteur public compte 294.056 étudiants soit 86,8 % et le secteur privé en compte 85811 soit 13,2%.

Les effectifs d'étudiants sont inégalement répartis à travers les Provinces : Kinshasa englobe 37,3 % suivie du Katanga avec 17,3 % et la Province de Maniema occupe la dernière position avec 2,1%.

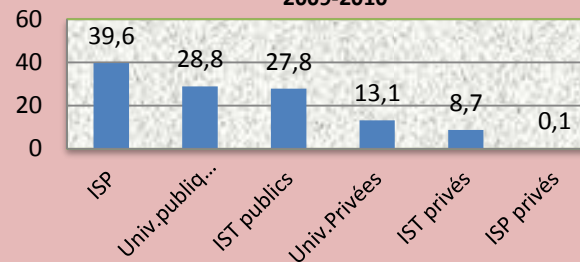
Les ISP et les Universités du secteur public comptent plus d'étudiants (68,4%) que le secteur privé (31,6%).

Les effectifs des ISP privés sont très faibles soit 0,1%.

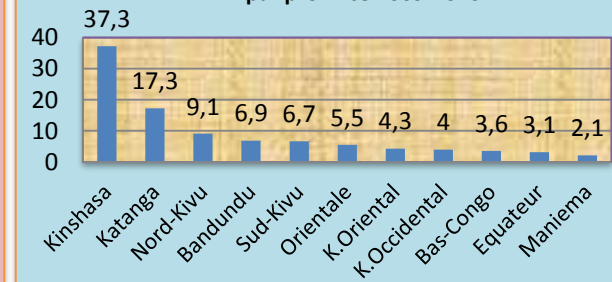
Graphique 1 : Evolution des effectifs étudiants par année études de 2006 à 2010



Graphique 2 : Pourcentage des effectifs étudiants par type d'enseignement 2009-2010



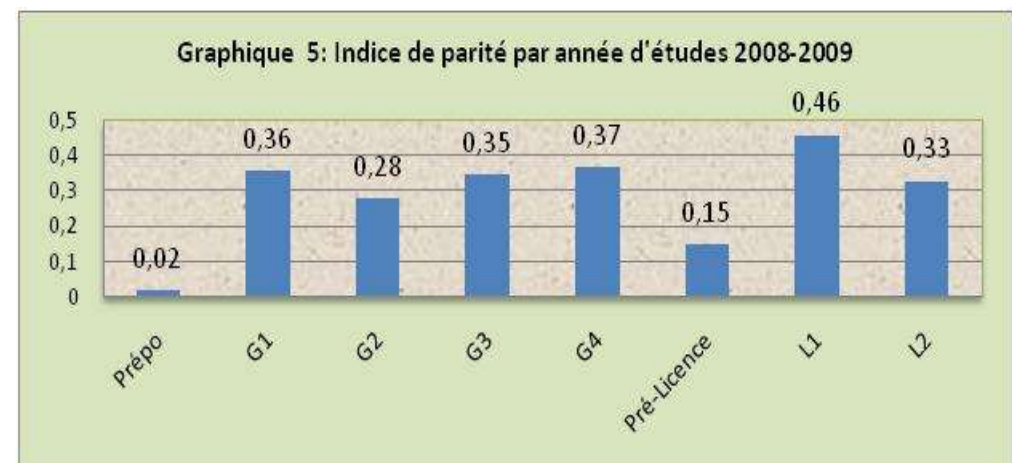
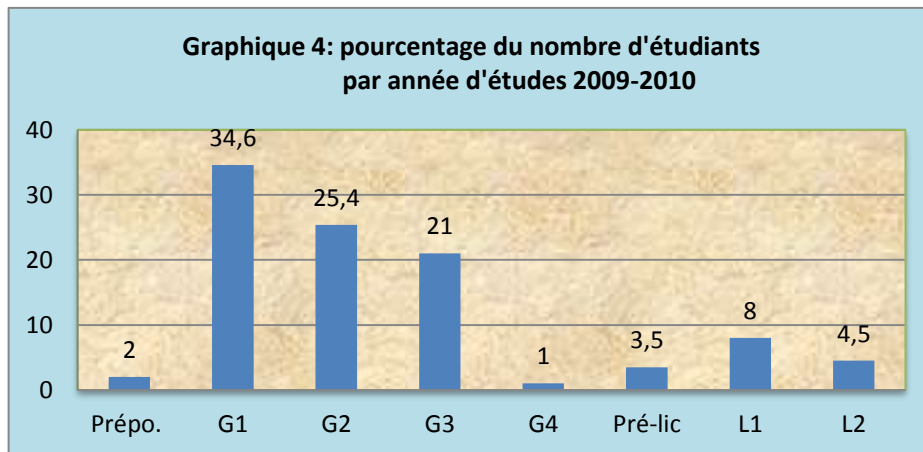
Graphique 3 : Pourcentage des effectifs étudiants par province 2009-2010



	2006-07	2007-08	2008-09	2009-10
1. Nombre d'étudiants				
Préparatoire	3568	7186	5447	6740
G1	102241	108373	131296	117333
G2	58830	84853	109551	86162
G3	47286	60137	75623	70986
G4	2198	3095	2181	3458
Pré-Licence	2010	4662	7387	11860
L1	13203	22944	29031	26345
L2	10578	17489	19347	15505
Total	239914	308739	379867	338389
2. Disparités F/G				
Filles	60643	80646	99860	109484
Indice de parité F/G	0,34	0,35	0,35	0,47

La classe de recrutement du premier cycle c.-à-d. G1 compte un nombre important d'étudiants soit 34,6% de la population estudiantine suivie de G2 avec 25,4%. Les effectifs de la classe de G4 est très faible soit 1,0%.

En ce qui concerne la participation des filles par année d'études, l'indice de parité le plus élevé est observé en L1 avec 0,46 suivi de G4 avec 0,37 ; vient ensuite G1 avec 0,36 suivi de G3 avec 0,35, et la classe de préparatoire est en dernière position avec 0,02.



	2006-07	2007-08	2008-09	2009-10
1. Nombre d'établissements				
Universités publiques	31	47	72	53
ISP publics	58	59	79	88
IST publics	106	109	150	162
Total Public	195	215	301	303
Universités privées	63	74	110	119
ISP privés	-	8	5	7
IST privés	134	111	143	132
Total Privé	197	193	258	258
RDC	392	408	559	561
Ratio étudiants/établissements Publics	937	1120	977	841
Ratio étudiants/établissements Privés	290	353	333	323

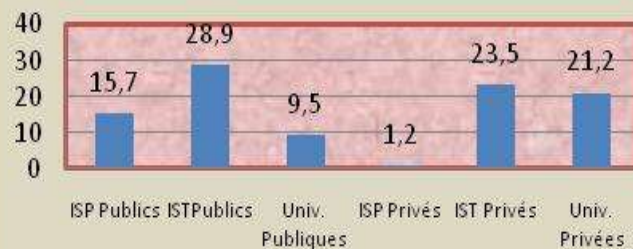
Le secteur public compte le plus grand nombre d'établissements d'Enseignement Supérieur et Universitaire (54 %) alors que le secteur privé représente 46 % du nombre d'établissements.

Les IST publics et privés (52,4 %) comptent un nombre d'établissements supérieur aux universités de deux secteurs (30,6 %).

La taille des établissements publics est plus grande que les établissements privés. 841 étudiants par établissement public contre 323 étudiants par établissement privé.

A comparer à l'année académique 2008/2009, le nombre d'établissements du secteur privé est resté le même pour l'année académique 2009/2010 ; tandis que les établissements publics ont connu une légère augmentation soit un accroissement de 0,6 %.

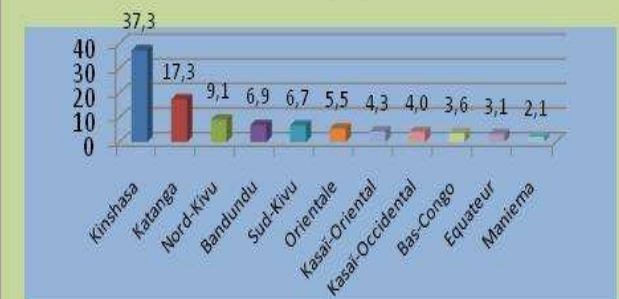
Graphique 6: Pourcentage du nombre d'établissements par type d'enseignement 2009-2010



Graphique 7: Evolution en pourcentage des établissements du privé de 2006 à 2010



Graphique 8 : Pourcentage des Etablissements des Secteurs Public et Privé par province

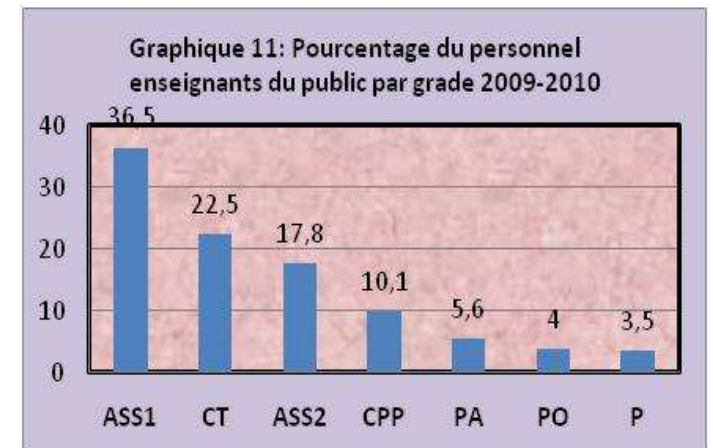
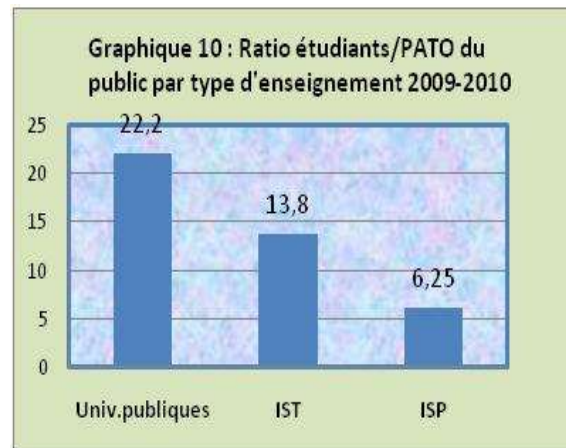
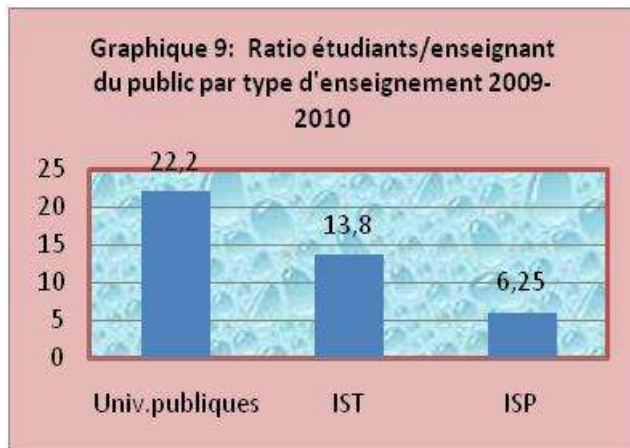


1. Nombre d'enseignants	2006-07	2007-08	2008-09	2009-10
PO	796	1033	545	554
P	775	923	474	475
PA	975	1172	838	768
CT	3781	4435	3711	3075
ASS2	3773	4402	2722	2435
ASS1	5216	8147	5479	4993
CPP	1778		1373	1380
Total	17094	20112	15142	13680
2. Total femmes	1218	1248	369	899
3. Ratio étudiants/enseignants	14	15	25,0	24,7

En considérant l'année académique 2008/2009, le personnel enseignant a connu une diminution pour l'année académique 2009/2010, soit une régression de 9,6 % sur 13.680 enseignants, 1797 sont des professeurs, soit 13,1 % seulement qui sont qualifiés.

Le personnel enseignant de l'ESU est constitué en grand partie d'Assistants de 1^{er} mandat (ASS1), soit 36,5 % suivi de CT avec 22,5 %. Le ratio étudiants/enseignant est très faible : 24 étudiants par enseignant en moyenne.

Le ratio étudiants/enseignant du secteur public est plus élevé dans les universités (22,2 %) contre 13,8 % dans les IST et 6,5 % dans les ISP. Quant au ratio étudiants/PATO, il est élevé dans les universités publiques (22,2 %) suivi des IST (13,8 %) et les ISP (6,5 %).

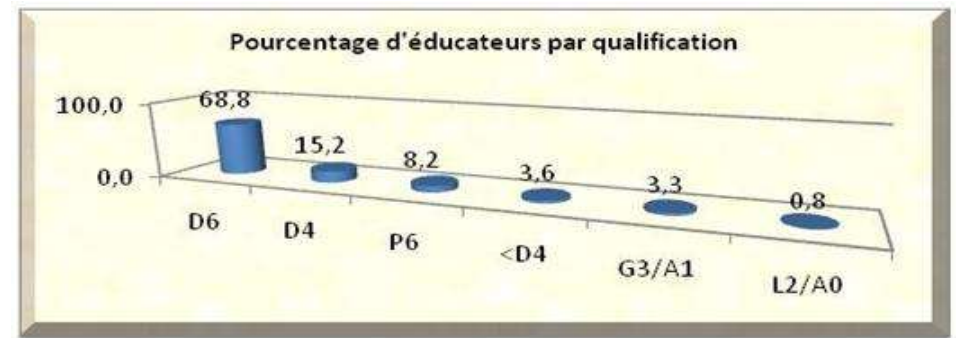
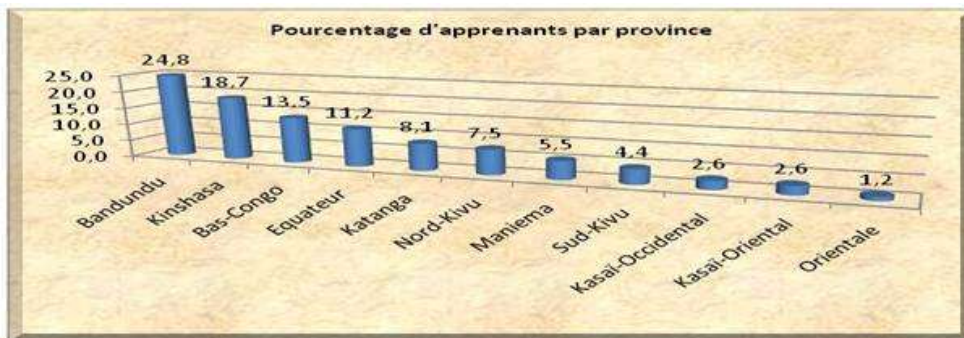
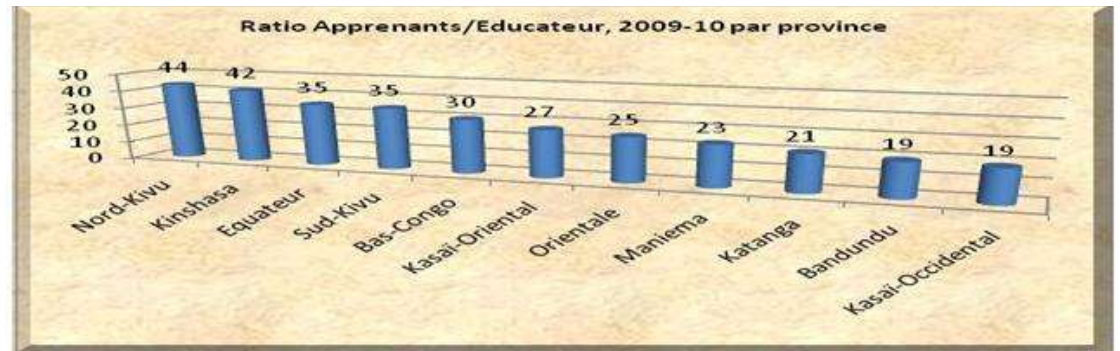


Partie 6 : ÉDUCATION NON FORMELLE

Le Rattrapage scolaire **23**

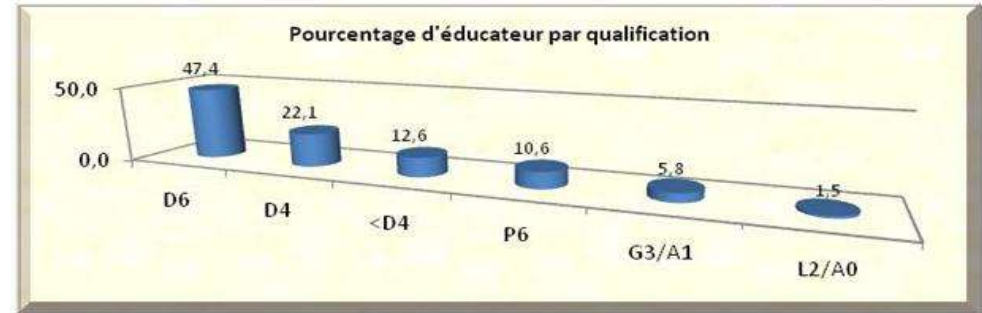
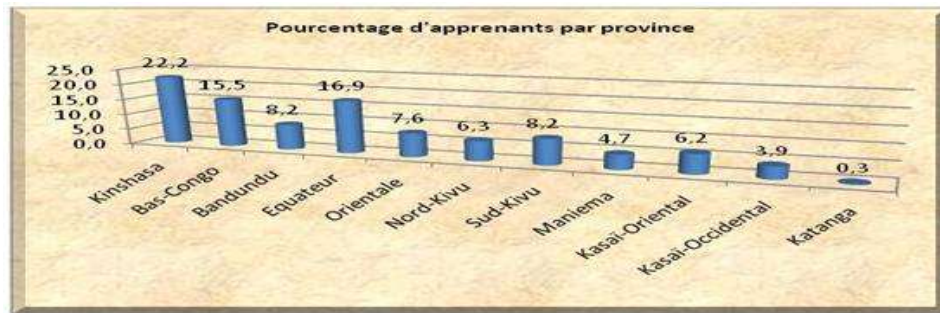
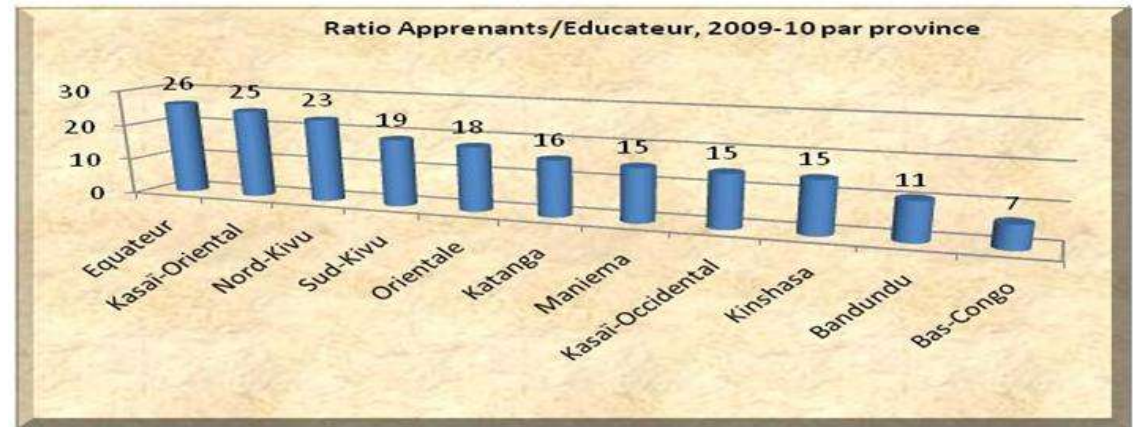
Année scolaire	2006-07	2007-08	2008-09	2009-10
1. Nombre d'apprenants				
Public	16 341	18 024	23 972	41 798
Privé	35 970	41 455	40 303	60 676
Total	52 311	59 479	64 275	102 474
2. Nombre Educateurs				
Public	791	732	967	2 158
Privé	1 246	1 511	1 420	1 126
Total	2 037	2 243	2 387	3 284
3. Nombre de centres d'apprentissage professionnel				
Public	140	173	210	369
Privé	261	344	320	478
Total	401	517	530	847
4. Apprenants/ Educateur				
Public	21	25	25	19
Privé	29	27	28	54
Total	26	27	27	31

Le nombre des centres de rattrapage scolaire a fortement augmenté au cours de quatre dernières années de 401 en 2006-07 à 847 centres en 2009-10 soit une augmentation de 111%. Il en est de même pour le nombre d'apprenants et le nombre d'éducateurs. Il existe des disparités entre les provinces en ce qui concerne les apprenants : la province du Bandundu vient en tête avec 24,8%, elle est suivie par la ville province de Kinshasa (18,7%), la province Orientale ferme la marche avec 1,2%. Près de 69% d'éducateurs sont diplômés des humanités (D6). Le taux d'encadrement varie d'une province à une autre. Les éducateurs du Nord-Kivu et de Kinshasa sont plus chargés (44 et 42 apprenants/éducateurs).



Année scolaire	2006-07	2007-08	2008-09	2009-10
1. Nombre d'apprenants				
Public	41 916	32 280	39 022	49 586
Privé	51 819	48 758	26 153	35 012
Total	93 735	81 038	65 175	84 598
2. Nombre d'Educateurs				
Public	2 690	2 102	1 714	2 755
Privé	2 675	2 646	1 465	1 699
Total	5 365	4 748	3 179	4 454
3. Nombre de centres d'alphabétisation				
Public	657	657	580	740
Privé	580	741	417	435
Total	1 237	1 313	997	1 175
4. Apprenants/ Educateur				
Public	16	15	23	18
Privé	19	18	18	21
Total	17	17	21	19

Le nombre de centres a connu une tendance à la baisse au cours des dernières années : de 1237 en 2006-07 à 1175 en 2009-10. Il en est de même pour le nombre d'apprenants et d'éducateurs. La répartition des apprenants révèle une forte disparité entre les provinces : le Bandundu concentre 22,2% contre 0,3% au Katanga et 3,9% au Kasai-Occidental. Plus de 4% d'éducateurs ont la qualification D6. La charge des éducateurs est modeste. Elle est relativement élevée à l'Équateur (26 apprenants/éducateur) et plus faible au Bas-Congo (7 apprenants/éducateur).



L'apprentissage professionnel **25**

Année scolaire	2006-07	2007-08	2008-09	2009-10
1. Nombre d'apprenants				
Public	31 439	26 834	31 204	19 477
Privé	45 518	45 746	27 280	17 130
Total	76 957	72 580	58 484	36 607
2. Nombre Educateurs				
Public	3 814	2 526	2 992	2 378
Privé	3 836	3 460	2 158	1 823
Total	7 650	5 986	5 150	4 201
3. Nombre de centres d'apprentissage professionnel				
Public	416	396	353	324
Privé	641	764	499	376
Total	641	764	852	700
4. Apprenants/ Educateur				
Public	8	11	10	8
Privé	12	13	13	9
Total	10	12	11	9

Le nombre d'apprenants a baissé au cours des dernières années : il est passé de 76957 en 2006-07 à 36607 soit une baisse de 52,4%. Il en est de même pour le nombre de centres et d'éducateurs. Le nombre d'apprenants est inégalement repartie entre les provinces : le Bas-Congo détient le plus grand nombre (12,1%) tandis que le Kasai-Occidental est le moins nanti. Le ratio apprenants/éducateur est très faible même s'il présente des disparités entre les provinces : 13 à l'Équateur et au Bandundu. La majorité des éducateurs (59,2%) ont la qualification D6 et D4.

